

# 入園のしおり

小規模保育事業所



令和4年度版  
(2022年)

住 所：神奈川県川崎市高津区諏訪1-13-2 廣佐ビル1・2F

T E L : 044-543-9900 FAX : 044-543-9901

<http://familiar-kids.net>

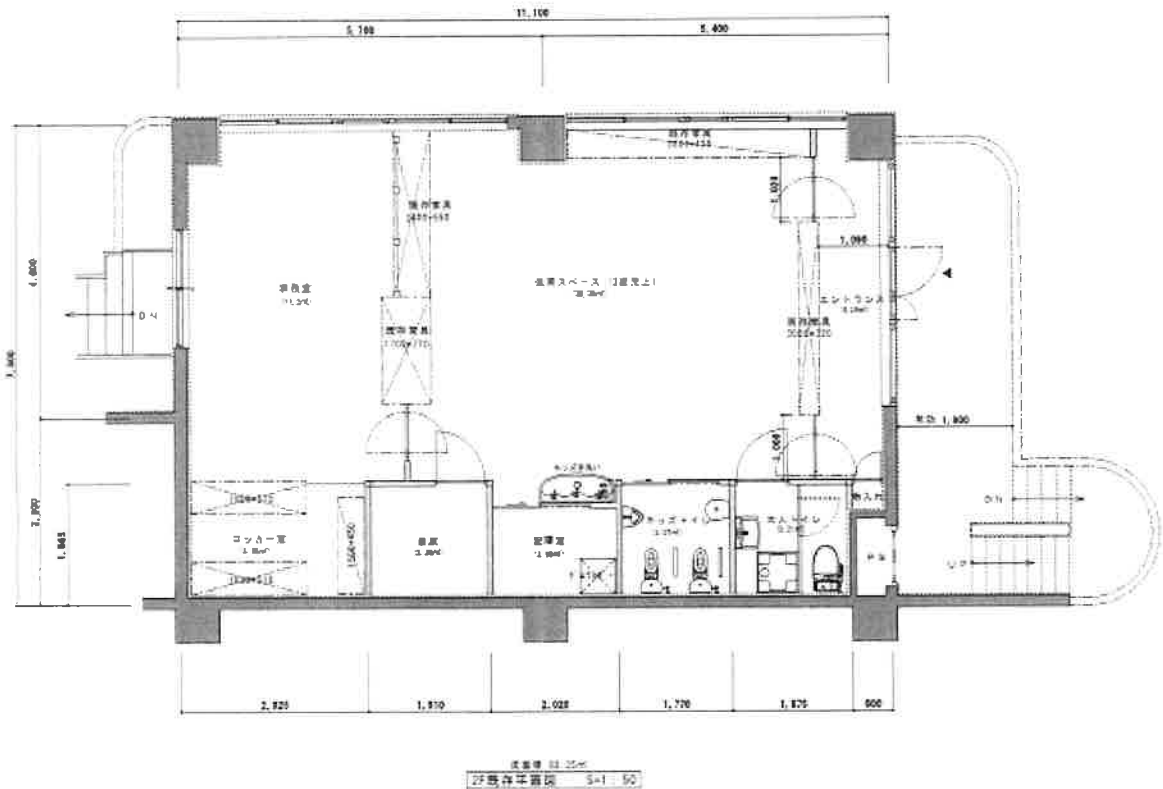
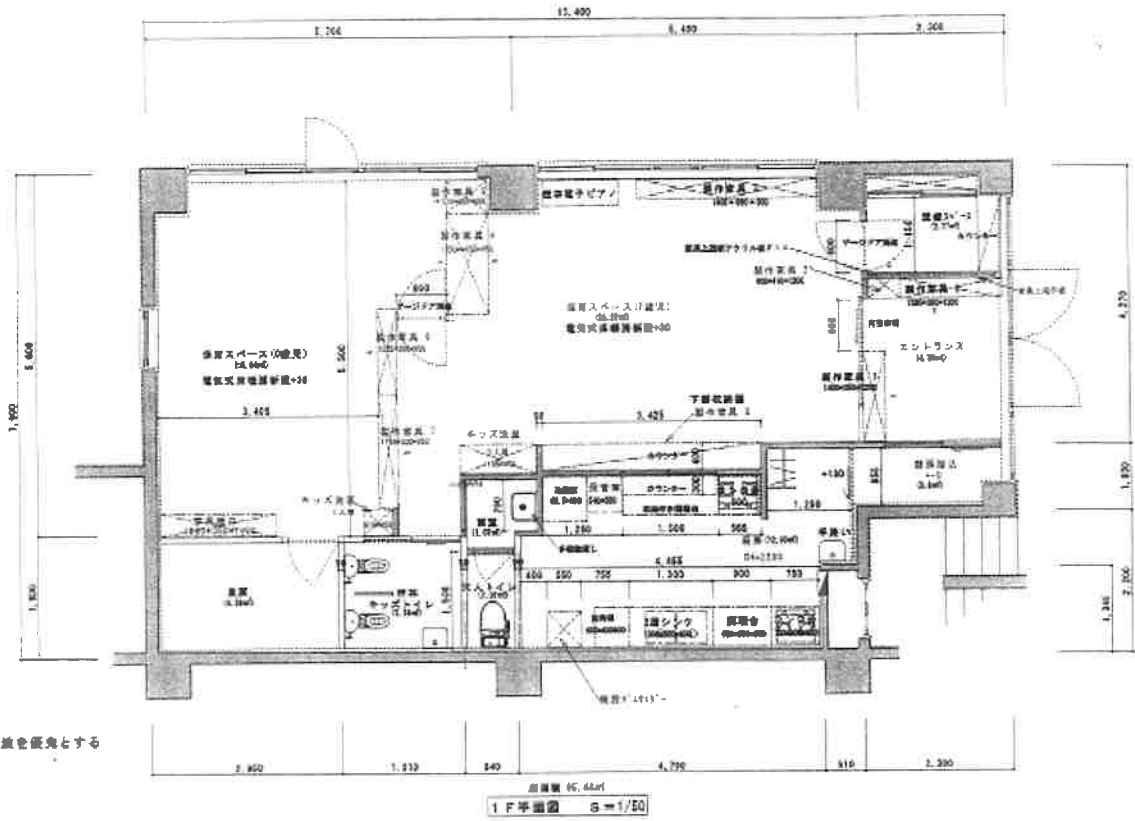
## 目 次

1. ファミリア・キッズ保育園の概要.....	3
2. 園内平面図.....	4
3. 保育理念・基本方針.....	5
4. デイリープログラム.....	6
5. 年間行事.....	7
6. 教育プログラム.....	7
7. 持ち物.....	8
8. 園生活の手引き.....	9
9. 食事について.....	11
10. 保健と健康について.....	12
11. 非常災害時の対策.....	16
12. 苦情案内受付.....	19
13. 運営委員会.....	19

## 1. ファミリア・キッズ保育園の概要

施設名称	ファミリア・キッズ保育園			
住 所	〒213-0004 神奈川県川崎市高津区諏訪1-13-2 廣佐ビル1・2階			
電話番号	044-543-9900			
休園日	日曜日、祝日、年末年始			
設置者	株式会社 SBF コーポレーション 代表取締役 柏木 祐介			
定 員	0歳児	1歳児	2歳児	合計
	3名	6名	6名	15名
規 模	1階床面積：95.44㎡ 2階床面積：83.25㎡ 合計床面積：178.69㎡			
構 造	鉄筋コンクリート造（地上5階建）			
開園時間	平日：7：00～20：00 土曜：7：00～18：00			
入所対象児	0歳児（生後6ヶ月）～2歳児まで			
事業概要	小規模認可事業所			
系列園	ファミリア・キッズ二子新地駅前園 （2歳児クラス終了後、3歳児クラスに進級します）			
囑託医	医療機関：二子新地ひかりこどもクリニック 医師：宮川 桂子			

## 2. 園内平面図



### 3. 保育理念・基本方針

#### 【保育理念】

子ども一人ひとりが心身の両面から健康で感性豊かな人間に成長するために  
家庭や地域との連携を図り、地域の子育て支援拠点としての役割を果たしていく。

#### 【保育目標】

元気で丈夫な子ども  
思いやりのあるやさしい子ども  
自分のことは自分でできる子ども  
五感を養い感性豊かな子ども  
友だちと仲良くあそび協力できる子ども

#### 【基本保育方針】

健康で丈夫なからだを育む保育  
1人ひとりの個性を尊重し自主性を育む保育  
集団生活を通じて協調性や社会性を育む保育  
活動や体験を通して感性や創造性を育む保育  
家庭との連携を大切に、子どもの成長を見守る保育

#### 【私たちの心得】

私たちは子ども一人ひとりに家族のような愛情を注ぎ保育をします。  
私たちは子ども一人ひとりの心身の成長を家族のように支え見守ります。  
私たちは子ども一人ひとりのご家庭と家族のように連携していきます。  
私たち職員は家族のように連携し合い笑顔が溢れる温かい保育を心掛けます。

#### 4. デイリープログラム

時 間	0 歳児	1～2 歳児
7:00	<ul style="list-style-type: none"> <li>● 順次登園</li> <li>・ 視診、検温</li> <li>・ おむつ交換</li> <li>・ 自由あそび</li> </ul>	<ul style="list-style-type: none"> <li>● 順次登園</li> <li>・ 視診、検温</li> <li>・ おむつ交換</li> <li>・ 自由あそび</li> </ul>
9:15	<ul style="list-style-type: none"> <li>● 朝のお集まり</li> <li>・ あいさつ、手あそび</li> <li>・ 絵本、読み聞かせ</li> <li>● 水分補給</li> <li>・ 補食</li> </ul>	<ul style="list-style-type: none"> <li>● 朝のお集まり</li> <li>・ あいさつ、手あそび</li> <li>・ 絵本、読み聞かせ</li> <li>● 手洗い、水分補給</li> <li>・ 排泄</li> </ul>
9:30	<ul style="list-style-type: none"> <li>● クラス保育</li> <li>・ 戸外あそび</li> <li>・ 教育プログラム</li> <li>・ 室内あそび</li> <li>・ 着替え、おむつ交換</li> </ul>	<ul style="list-style-type: none"> <li>● クラス保育</li> <li>・ 戸外あそび</li> <li>・ 教育プログラム</li> <li>・ 室内あそび</li> <li>・ 着替え、排泄</li> </ul>
11:00	<ul style="list-style-type: none"> <li>● 昼食</li> <li>・ はみがき</li> <li>・ おむつ交換</li> </ul>	
11:30	<ul style="list-style-type: none"> <li>● 午睡</li> </ul>	<ul style="list-style-type: none"> <li>● 昼食</li> <li>・ 手洗い、はみがき、排泄</li> </ul>
12:00		<ul style="list-style-type: none"> <li>● 午睡</li> </ul>
14:30	<ul style="list-style-type: none"> <li>● 目覚め</li> <li>・ 検温、おむつ交換、自由あそび</li> </ul>	<ul style="list-style-type: none"> <li>● 目覚め</li> <li>・ 検温、排泄、自由あそび</li> </ul>
15:15	<ul style="list-style-type: none"> <li>● おやつ</li> <li>・ はみがき</li> <li>・ 自由あそび</li> <li>・ 戸外あそび、読み聞かせ</li> <li>・ 個別活動</li> </ul>	<ul style="list-style-type: none"> <li>● おやつ</li> <li>・ 手洗い、はみがき</li> <li>・ 自由あそび</li> <li>・ 戸外あそび、読み聞かせ</li> <li>・ 個別活動</li> </ul>
17:00	<ul style="list-style-type: none"> <li>● 順次降園</li> <li>・ 補食（19時以降のお迎えの希望者のみ）</li> </ul>	<ul style="list-style-type: none"> <li>● 順次降園</li> <li>・ 補食（19時以降のお迎えの希望者のみ）</li> </ul>
20:00	<ul style="list-style-type: none"> <li>● 閉園</li> </ul>	<ul style="list-style-type: none"> <li>● 閉園</li> </ul>

## 5. 年間行事

4月	新入園児慣らし保育	10月	運動会 ハロウィン
5月	こどもの日	11月	秋の遠足
6月	クラス交流会 ファミリーデー	12月	クリスマス会
7月	七夕 プール開き	1月	お正月あそび
8月	水遊び	2月	節分
9月	引き渡し訓練 敬老の日 個人面談	3月	ひなまつり 新年度保護者説明会

〔毎月〕お誕生日会、健康診断、身体測定、防災訓練、

※年度により行事日程の変更あり

※新型コロナウイルス感染防止のため行事は変更または中止する場合があります。

## 6. 教育プログラム

(1) モンテッソーリ教育を取り入れた個別活動

(毎年4～5月頃は様子を見ながら実施)

(2) リトミック教育

月／2回 毎週火曜日 対象：0～2歳児

(3) 英会話

月／2回 毎週金曜日 対象：0～2歳

## 7. 持ち物

### (1) 保育園で必要となる持ち物

#### 1. 毎日持ってくるもの

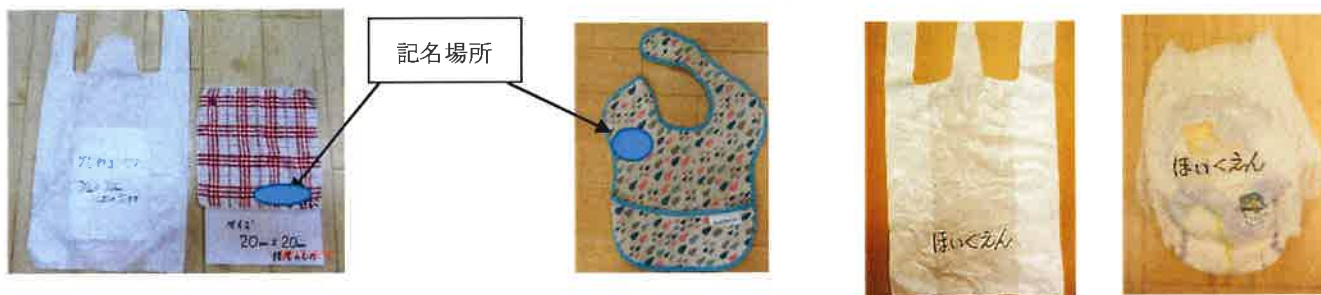
- ・ 連絡帳 連絡帳袋に入れて持参の事
- ・ 通園バック 最低 30 c m以上の高さのサイズ
- ・ 食事用おしぼり 2枚 20 cm角程度の大きさの事
- ・ 食事用エプロン 2枚 下記写真参照
- ・ 食事用汚れ物袋 1枚 スーパーのレジ袋等
- ・ 衣類用汚れ物袋 1枚 スーパーのレジ袋等
- ・ 着替え 前日持ち帰った衣類と同じ枚数

#### 2. 注意事項

- ・ 衣類・下着・靴など、すべての持ち物の見えやすい場所に名前を記入してください。
- ・ 保育園に食べ物・貴重品・おもちゃなどを持ち込まないでください。
- ・ お持ち頂く物は追加・変更がある場合がございますので予めご了承ください。

#### 3. 入園時持ち物名前記載例

下記の場所に油性マジックで大きく分かりやすく記載して下さい。



### (2) 慣らし保育

- ・ 期間は入園前面談時に相談の上、決定いたします。(1週間～10日程度)



## 8. 園生活の手引き

保育はご家庭と連携をとり、その日の体調や状況に応じて、個別に対応していきます。

特に0歳～1歳半前後までのお子さんにつきましては未熟で個人差もあり、病気に対する抵抗力も弱いので一人ひとりの生活を十分考慮して保育をしています。

新入園児の場合は、ご家庭での生活から少しずつ友達と楽しみながら保育園の生活リズムになれることができるようにしていきます。

### (1) 登園について

1. 良い生活のリズムを作るために 9:00 までの登園をお願いします。
2. お子様は朝食を食べてから登園をお願いします。
3. 職員にお子様の健康状態をお伝えください。
4. 欠席及び、登園が遅れる場合は 8:00～8:30 の間に連絡をお願いします。

病気の場合は症状を詳しくお伝えください。

5. 前日に熱がある場合は、当園を控えるようにお願いします。

(登園の目安は解熱後、1日経過してからです。)

6. お子様の状態が集団生活に支障がない状態での登園をお願いします。

(お友達とお散歩や外遊びができる状態)

7. 登園の時点で 37.5℃以上の熱がある場合は、お預かりできません。

### (2) 降園について

1. お迎え時間に変更がある場合はご連絡をお願いします。
2. お迎えは原則保護者、または祖父母の方でお願いします。

代理の方が送迎される場合は、事前に写真を提出の上、代理の方の氏名、園児との関係、連絡先をお知らせください。

※ 送迎者の変更がある場合は、事前連絡をお願いします。

事前連絡がない場合は、その場で保護者へ連絡を入れ確認をさせていただきます。

3. お迎えの際にはお子様から目を離さないようにしてください。

### (3) 保育園からの連絡などについて

#### 1. 園からの配布物について

毎月「園だより」を前月末にブログに掲載します。

その他、伝達事項がある場合は随時、ブログにてお知らせをいたします。

クラスだより、献立表等も発行していますので参考にして下さい。(ブログ掲載)

#### 2. 掲示板について

感染症の発生、お知らせ、情報など全保護者に共通するお知らせは入口の掲示板に掲示します。

※現在、感染防止のため掲示はしていませんが、ブログにてお知らせをしています。

#### 3. ブログについて

日々の活動内容をホームページ内のブログで公開いたします。管理者不在の場合はお休みをする場合がありますが、ご了承ください。

「パスワード保護」をしていますので不特定多数には公開されません。

### (4) 連絡ノートについて

連絡ノートは乳児の食事、睡眠などの1日の生活を把握し、ご家庭との連携をとりながら保育を行うための大切な記録です。夜間や前日の状態を把握することで日中の対応方法が異なります。

お子様の欲求を正確に把握することで、より安全な保育を行うことが出来ますのでご協力をお願いします。ご家庭から保育園に伝えたいこと、聞きたいこと育児相談などがありましたら、遠慮なくご記入ください。

## 9. 食事について

食育とは、生きる上での基本であり知育、徳育及び体育の基礎。

子どもたちに対する食育は、心身の成長及び人格の形成に大きな影響を及ぼし、生涯にわたって健全な心と身体を培い豊かな人間性を育くんでいく基礎となるものです。

ファミリア・キッズグループでは味覚形成が養われる重要な時期である乳幼児期の食環境作りの支援をしています。

### (1) 給食について

1. 管理栄養士による献立で完全園内調理の給食を実施しています。
2. 給食の献立表は毎月前月末にブログに掲載いたします。

### (2) 離乳食について

1. 通常5か月頃から離乳をはじめ、家庭での状況に応じて行いますのでご家庭で離乳をはじめましたらお知らせください。

2. 1才頃より幼児食の移行をすすめています。

幼児食への移行は個人差がありますので、連携をとりながらすすめていきます。

### (3) アレルギーについて

アレルギーのあるお子様は除去食を実施しています。

医師の診断や指示に基づき、ご家庭と担任、栄養士と連携をとりながら対応させていただきます。

### (4) 夕食について

認可保育所規定に基づき提供します。

### (5) サンプルケース

お昼の給食をサンプルケースに入れて毎日入口の正面カウンターに掲示しています。(※現在、感染防止のため保護者は園内に入れませんので掲示はしていません。)

夏季期間(7月～8月末)は衛生上の問題から展示は致しません。

### (6) 職員検便について

職員は安全で衛生的な給食を提供するために毎月検便を行っております。

## 10. 保健と健康について

保育園での生活を元気で健康に過ごすためには保護者の皆さまと保育園が共に寄り添いながら連携し合い保育園生活をお送り頂きたいと思っております。

健康に関しては、乳幼児が長時間を共に過ごす場所なので、お願いすることがたくさんありますがご協力をお願いいたします。

### (1) お薬の預かりについて

投薬の預かりに関しては、川崎市健康管理委員会で審査し必要と認めた場合のみに限ります。審議の対象は園医が健康診断の結果、健康管理委員会の審議が必要と認めた場合となります。

尚、審議の申請をする場合は下記の書類が必要になります。

・ 予薬申請書・主治医意見書・園医の意見書・園長意見書・

### (2) 保育中に体調不良になり、通常の保育が出来ない場合

保育中に体調不良になった場合、状況に応じてお迎えをお願いする場合がございます。お迎えをお願いした場合には、お子様は事務室内または静養スペースで対応しますが、集団生活をしているためできるだけ速やかにお迎えをお願いいたします。

### (3) 保育中に怪我をした場合

すり傷や打撲など、怪我が軽度の場合は、保育士が手当をいたします。

状況により消毒薬、ワセリン、湿布、冷却ジェルシート、絆創膏等を使用します。肌に合わない等の諸事情がある場合は個別にお知らせ願います。

病院での対応が必要と判断した場合は、保護者の方へご連絡をさせて頂き、病院を受診いたします。ただし、緊急を要する場合は、保護者の方へのご連絡より先に病院受診を優先させて頂きます。

怪我の程度によっては、保護者の方に病院にお越し頂く場合があります。

#### (4) 予防接種について

年齢に合った感染症に対して抵抗力をつくり、自然感染を予防するのが予防接種です。任意接種についても合併症や重症化を予防する意味で年齢に合った予防接種をすすめていきましょう。

1. 予防接種をした場合は、担任までお知らせください。

また、すこやか手帳にご記入をお願いします。

2. 予防接種後は副反応が出る可能性があるため、接種はお休みの日又は翌日がお休みの降園後をお願いいたします。

※ 予防接種後、当日の登園はできるだけお控えください。

#### (5) 保育園からの連絡の目安

1. 園で発熱が確認され 37.5℃ 以上の場合は、お迎えをお願いしています。  
翌日はご家庭で様子を見て頂くようお願い致します。
2. 感染症の疑いがある場合は外来受診をお願いする場合がございます。
3. 携帯は留守電設定を必ずお願いします。

#### (6) 保育園の常備薬について

1. 傷の常備薬：マキロン
2. 外用薬：ムヒ、虫よけスプレー、軟膏、冷却ジェルシート、ワセリン
3. 薬品 以外：滅菌ガーゼ、清浄綿、カット綿、三角巾、絆創膏、体温計  
脱脂綿、包帯、ピンセット、爪切り、とげ抜き

#### (7) 新型コロナウイルス感染の疑いばある場合の対応

最終ページに別紙として添付しています。

## 11. 感染症対策について

### A) 医師が記入した登園許可証明書（治癒証明書）が必要な感染症

病名	感染しやすい期間	登園のめやす
インフルエンザ	症状がある期間（発症前 24 時間から発症後 3 日程度までが最も感染力が強い）	発症後 5 日を経過し、かつ解熱後 2 日経過するまで（幼児は 3 日）
麻疹（はしか）	発熱出現 1～2 日前から発疹出現後の 4 日間	解熱後 3 日を経過するまで
風疹 （三日はしか）	発疹出現前 7 日間から発疹出現後 7 日間まで（ただし解熱すると急速に低下）	発疹が消失するまで
流行性耳下腺炎 （おたふくかぜ）	発症後 3 日前から腫脹出現後 4 日間	耳下腺、顎下腺、舌下腺の腫脹が発現した後 5 日を経過し、かつ全身が良好になるまで
水疱瘡 （みずぼうそう）	発疹出現 1～2 前から痂皮形成まで	全ての発疹が痂皮化してから
帯状発疹（ヘルペス）	水泡を形成している間	すべての発疹が痂皮化してから
咽頭結膜熱 （プール熱）	発熱、充血等症状が出現した数日間	主症状が消失した後 2 日を経過してから
流行性角結膜炎 （はやり目）	充血、目やに等症状が出現した数日	感染力が非常に強い為結膜炎の症状が消失してから
急性出血性結膜炎	ウイルスが呼吸器から 1～2 週間、便から数週間～数か月排出される	医師により感染の恐れがないと認めるまで
結核		医師により感染の恐れがないと認めるまで
百日咳	抗菌薬を服用しない場合、咳出現後 3 週間を経過するまで	特有にせきが消失するまで又は 5 日間の適正な抗菌性物質製剤による治療を終了するまで
腸管出血性大腸菌感染症 （O-157、O-26 等）		症状が治まり、かつ、抗菌薬による治療が終了し、48 時間をあけて連続 2 回の検便によって、いずれも菌陰性が確認されたもの
髄膜炎菌性髄膜炎		医師により感染の恐れがないと認めるまで
溶連菌感染症	適切な抗菌薬治療を開始する前と開始後数日間	発熱や激しい咳が治まっていること

B) 医師の診断を受け、保護者が記入する登園届が必要な感染症

病名	感染しやすい期間	登園のめやす
手足口病	手足や口腔内に水泡・腫瘍が発症した数日間	発熱や口腔内の水泡・腫瘍の影響が無く普段の食事がとれること
ウイルス性胃腸炎 (ノロ、ロタ、アデノウイルス等)	症状のある間と、症状の消失後 1 週間	嘔吐、下痢等の症状が治まり、普段の食事が取れること
RS ウィルス	呼吸器症状のある場合	呼吸器症状が消失し、全身症状が良いこと
伝染性紅斑 (りんご病)	発疹出現前の 1 週間	全身症状が良いこと
ヘルパンギーナ	急性期の数日間	発熱や口腔内の水泡・腫瘍の影響が無く普段の食事が取れること
マイコプラズマ肺炎	適切な抗菌薬治療を開始する前と開始後数日間	発熱や激しい咳が治まっていること
突発性発疹 (三日熱発疹)		解熱し機嫌が良く全身症状が良いこと
伝染性膿痂疹(とびひ)	湿潤な発疹がある場合	皮疹が乾燥しているか、湿潤部位が覆る程度のものであること
伝染性軟属腫 (水いぼ)		かきこわし傷から浸出液が出ている場合は覆る

## 12. 園児健康診断

- ・ 定期健康診断 認可保育所の規定に沿って行います。
- ・ 身体測定 (月/1回)
- ・ 歯科検診 年1回

※ 検診の結果で異常が見つかった場合は、早めに医療機関を受診しましょう。

※ 保育園では予防接種は行っておりません。

### 13. 保険の内容

管理責任者として以下の保険に加入しています。

施設賠償責任保険	対人対物	1名	10億円
		1事故	10億円
生産物責任賠償保険	共通	1名	10億円
		1事故	10億円
傷害保険	死亡・後遺障害	200万円	
	入院	1日あたり	3,000円
	通院	1日あたり	2,000円

取扱い代理店名：株式会社エヌシーアイ

(一般社団法人日本子ども育成協議会団体保険)

### 14. 非常災害時の対策

#### (1) 防災訓練

ファミリア・キッズ保育園では子どもたちを安心・安全にお預かりするため、災害時を想定して毎月、防災訓練等を行っております。

#### (2) 避難

大地震が起きても保育園自体が耐震性の高い構造となっているため、園内の安全な場所で避難、待機しております。ただし、保育園周辺で火災が発生した場合や、園内に安全な場所が確保できない場合は、園児を安全に誘導できるよう複数の職員を配置して、第1避難場所(高津スポーツセンター)へ避難する。また、園外へ避難する際は園児の安全確保を第一としますが、緊急連絡簿、非常用防災グッズ等最低限の物を持ち出す努力をする。

※ 諏訪地域の避難場所に指定されている「東高津小学校」までは、緊急時の避難を想定すると当保育園から距離があるため、保育園の第1避難場所に指定している「高津スポーツセンター」へ避難することとします。

万全な体制が整い次第「東高津小学校」へ避難することとします。



( 3 ) 第 1 避難場所

名称：高津スポーツセンター

住所：神奈川県高津区二子 2 丁目 15-1



( 4 ) 第 2 避難場所

名称：東高津小学校

住所：神奈川県川崎市高津区北見方 2 丁目 5-1



(5) 地震

保育園内で一時避難をして、安全が確認された場合に通常通りの保育を行います。安全が確保できないと判断した場合は地震注意情報等が解除され安全が確認されてから第1避難場所(高津スポーツセンター)に職員が子どもたちを避難させます。

(6) 火災

保育園で火災が起きた場合は第1避難場所(高津スポーツセンター)へ避難する。保育園の周辺で火災が起きた場合は、園長の判断で安全な場所に避難する。

(7) 大雨・台風・大雪などの悪天候

実際の天候と、気象情報等を見ながら、登園・休園・一時自宅待機などの措置をとることもあります。

(8) 園児の引渡し

保護者または、保護者の指定する代理人の方に、お迎えに来て頂き園児をお引渡しいたします。また引渡しの際は、引渡しカードに引渡し日時と署名をしてもらい確実なお引渡しを心掛けます。

(9) 保育園との連絡方法

災害発生時については相互通信が繋がらないことが予想されますが、保育園からの連絡は電話、緊急連絡メール、ブログ等、様々な手段で通知いたします。

※ 交通機関の麻痺などで速やかな引取りが困難な場合は、可能な限り保育園への連絡をお願い致します。

## 15. 苦情案内受付

株式会社 SBF コーポレーション 担当：柏木 祐介

TEL：044-440-3036

FAX：044-440-3033

MAIL：[kashiwagi@sbfcorp.co.jp](mailto:kashiwagi@sbfcorp.co.jp)

## 16. 運営委員会

### (1) 運営委員会設置の趣旨

利用者の立場に立った良質な保育サービスを提供するため

### (2) 運営委員の構成

役職	所属	氏名
運営委員	ファミリア・キッズ保育園 理事長	柏木 泰子
運営委員	ファミリア・キッズ保育園 園長	栗原 聡美

### (3) 運営委員会の審議事項

事業計画、保育計画、自己評価等その他の重要項目の報告、議事録作成を年2回行い、会議資料とともに川崎市に提出する。

